



Projekt Interreg IIIB, Program Območje Alp, sofinancirano s strani EU

Merjena in zaznana trajnost

Alpske občine pod drobnogledom. Ali se alpske občine razvijajo na trajnosten način? Kako meriti trajnostni razvoj? Ali na območju Alp obstajajo občine, ki so dosegle podobno raven razvoja ali imajo podobne obete za prihodnost, čeprav so med seboj oddaljene tudi več sto kilometrov?

To so vprašanja, na katera je poskušal najti odgovore modul WP8 projekta DIAMONT. V ta namen smo zbrali in med seboj povezali podatke o gospodarskih, družbenih in okoljskih razmerah, s katerimi bi lahko regionalni razvoj predstavili na zemljevidu. Poleg tega smo želeli tudi ugotoviti, kako trajnostni razvoj razumejo posamezni nosilci odločanja. Zakaj? Zato, ker je odnos posameznika, lahko bi rekli individualno dožemanje trajnosti (percieved sustainability) tisto, ki nazadnje prevesi v prid ali proti pobudam, ki spodbujajo trajnostni razvoj. Tako je vsaj domnevala raziskovalna skupina EURAC v Bolzanu, ki je bila zadolžena za WP8.



Marec 2008



Delovni paket 8 (DP8): Izbor in pregled podatkov, ki bodo uporabljeni na celotnem območju Alp

Kontaktna oseba: Ulrike Tappeiner (Ulrike.Tappeiner@uibk.ac.at), Inštitut za alpsko okolje, Evropska akademija, Bozen/Bolzano, Italija, Inštitut za botaniko, Univerza v Innsbrucku, Avstrija

Ključni cilj: Na območju Alp ugotoviti regije na primerljivih razvojnih stopnjah ob upoštevanju glavnih razvojnih (driving forces) in pokrajinskih dejavnikov. Iskanje je temeljilo na kvantitativnih (zbranih denimo iz popisov prebivalstva ali podatkovnih nizov GIS) in kvalitativnih podatkih (iz celovite raziskave, v kateri so bili anketirani župani)

Duration: December 2005 – Marec 2008

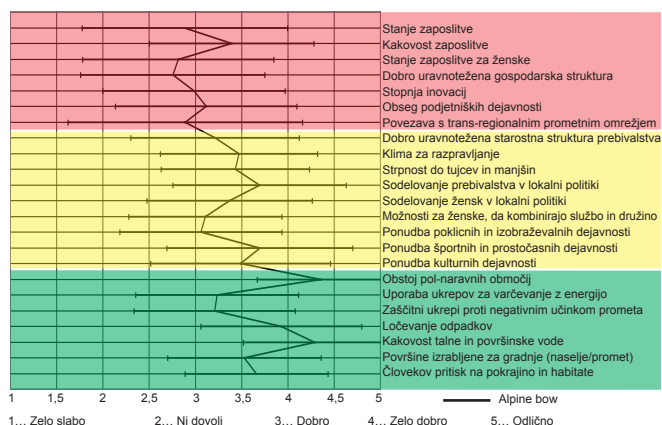
Pogovor z direktorico projekta Ulrike Tappeiner o spoznanjih, ki jih je prinesla raziskava, in zaključkih, ki jih je mogoče potegniti iz zbranih podatkov...

Profesorica Tappeiner, DP8 pomeni Delovni paket 8, to je torej eden od modulov v okviru raziskovalnega projekta DIAMONT. Kaj pravzaprav pomeni DIAMONT?

DIAMONT je kratica za »Podatkovna infrastruktura za Alpe – mrežna tehnologija za potrebe gorskih območij«. Gre za znanstveno zajemanje in povezovanje podatkov o stanju razvoja in prihodnjih potencialih regij na območju Alp, predvsem z vidika trajnostnega razvoja. DIAMONT izvaja temeljne raziskave in svetuje Stalnemu sekretariatu Alpske konvencije glede razvoja vsealpskega sistema spremljanja stanja in zbiranja informacij ter glede izbora primernih kazalnikov in ustreznih podatkov za trajnostni regionalni razvoj. Alpska konvencija je mednarodni dogovor osmih alpskih držav in EU, katere cilj je skrbeti za trajnostni razvoj ene najbolj občutljivih regij v Evropi.

Kaj je bila v tem kontekstu posebna naloga DP8 oz. vaše delo?

Zadolženi smo bili za identifikacijo občin na območju Alpskega loka, ki so na podobnih stopnjah razvoja in imajo primerljive potenciale. Gradili smo lahko na rezultatih predhodnih delovnih paketov, tj. DP5–DP7. V okviru DP5 so bile predstavljene kulturne razlike na območju Alp, DP6 je predstavil pogled strokovnjakov na najbolj pereče probleme, povezane s sedanjim in prihodnjim razvojem v Alpah, v okviru DP7 pa so bili opredeljeni kazalniki za kartiranje osnovnih področij trajnostnega regionalnega razvoja na območju Alp. Naša naloga je bila uporabiti te kriterije pri ugotavljanju trenutnega stanja v posameznih alpskih regijah in njihovega potenciala za trajnostni razvoj, potem pa regije med seboj primerjati. Na osnovi naših rezultatov (izsledkov) naj bi v naslednjih delovnih paketih – DP9–DP11 – izbrali testne regije ter preizkusili naše instrumente in strategije za trajnostni razvoj na terenu in jih dokumentirali. Glavni rezultati našega opravljenega dela naj bi bili na voljo Stalnemu sekretariatu Alpske konvencije za podporo trajnostnemu razvoju.



Slika 1: Ocena stanja v občini z vidika trajnosti – povprečje in standardna deviacija za vse alpske občine, n = 1325

Niste se zadovoljili le s povezovanjem obstoječih podatkovnih nizov in kvantitativnih rezultatov, tj. števil, iz prejšnjih raziskav. Vrednotenje posameznih občin ste želeli opreti tudi na kvalitativne podatke, pridobljene z anketo 5887 županov na območju Alp...

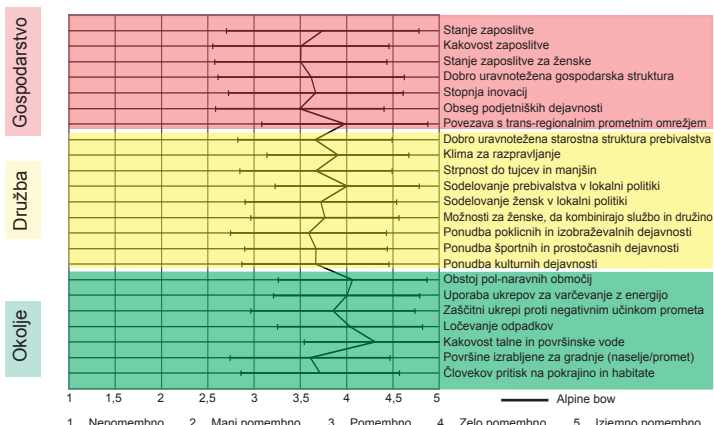
Da, ker regionalni razvoj le delno določajo tiste okvirne razmere, ki jih je mogoče predstaviti z objektivno merljivimi podatki, kot so denimo statistični podatki ali satelitski posnetki. Statistični podatki niso dovolj za opredelitev regij s podobnimi prednostmi in slabostmi. Enako pomembno je, kako stvari dojemajo lokalni nosilci odločanja. Kako vidijo svoje občine, njihove priložnosti za trajnostni razvoj in razvojne potrebe v okviru svojih odgovornosti, vse to prav tako odloča o tem, kateri koraki so storjeni in kateri ne.

Nam poveste kaj o rezultatih ankete?

Anketo smo izvedli preko interneta. Odziv je bil v povprečju 22-odstoten. To je zadovoljivo in zagotavlja reprezentativnost vzorca. Župane smo poprosili, naj svoje občine ocenijo s pomočjo 24 gospodarskih, družbenih in okoljskih kazalnikov trajnostnega razvoja. Župani so najvišjo oceno dali stanju okolja v njihovih občinah, zlasti so se dobro odrezala tri okoljska področja: razpoložljivost skoraj naravnih območij, kakovost vode in ločevanje odpadkov. Na družbenem področju so bili udeležba prebivalstva pri razvoju občine ter opremljenost z objekti in napravami za šport in prostočasne aktivnosti ocenjeni z »dobro«. Nasprotno pa je gospodarstvo v povprečju dobilo oceno »srednje«.

To so srednje vrednosti, a enako pomembno bi verjetno bilo ugotoviti, kolikšno vrednost so posamezni župani dali posameznim kazalnikom...

Drži, zato smo izračunali tudi razpršenost podatkov. Zanimivo, da je skladna z rezultati aritmetične sredine: povsod na območju Alp so bili najbolj enotni odgovori glede okoljskih vprašanj, pri gospodarskih in nekaterih družbenih vprašanjih pa so se pokazale največje razlike med pogledi posameznikov. Največjo razpršenost smo



Slika 2: Ocena pomembnosti za politično delo – vsealpsko povprečje in standardna deviacija, n = 1325

ugotovili v zvezi z delovnimi mesti (zaposlenostjo) in prometnimi povezavami.

Vse to se nanaša na oceno trenutnega stanja razvoja, katera pa so vprašanja trajnostnega razvoja, ki najbolj skrbijo župane glede njihovih občin?

Ko smo analizirali ta vidik vprašalnika, smo najprej opazili, da pri razvrščanju vprašanj po pomenu ni bilo tolikšnih razlik kot pri oceni trenutnega stanja. Kljub temu je do razlik prišlo: župani slovenskih občin denimo pripisujejo večji pomen gospodarskim vprašanjem kot župani nemških alpskih občin, ki se jim zdijo pomembnejša vprašanja, povezana z družbenim razvojem in prostim časom. Na splošno pa imajo okoljske teme visoko mesto – med njimi imata prisotnost skoraj naravnih območij in skrb za kakovost vode pomembno mesto, sledijo pa socialna vprašanja in eno gospodarsko vprašanje, tj. povezava z nadregionalnim prometnim omrežjem. Vse druge gospodarske teme lokalni predstavniki uvrščajo nižje od tega.

Odgovori prihajajo iz različnih držav. Ali se je to odrazilo v rezultatih ankete?

Pravzaprav ne, niti razlik pri oceni trenutnega stanja razvoja ne razlik v hierarhiji vrednot ni mogoče povezati z državnimi mejami. S preprosto analizo variance smo lahko pokazali, da so razlike med posameznimi občinami znotraj države pomembnejše od varianc med državami.

Že prej ste dejali, da je kvalitativna raziskava le en vidik, na katerem temelji vaša primerjava alpskih regij. Kvantitativna je drugi. Lahko o tem poveste kaj več?

Prvič, iskanje podatkov se je izkazalo za bolj problematično kot smo predvidevali. Naš namen je bil zbrati podatkovno gradivo z najrazličnejših področij, da bi lahko ustrezno opisali vse pomembnejše vidike treh stebrov trajnostnega razvoja – gospodarstvo, družbo in okolje. Pretežno gre za podatke državnih statističnih uradov, denimo popisov prebivalstva in kmetijskih

gospodarstev, pa tudi podatkovne nize GIS, npr. o rabi tal (land cover). Problem pa je, da so bili podatki v različnih državah zbrani v različnih letih. V Nemčiji je bil denimo zadnji popis leta 1987. Podatki, ki bi jih potrebovali, so bili prestari za primerjavo na vsem območju Alp, saj so druge države izvedle zadnje popise okoli leta 2000. Poleg tega številni podatki na občinski ravni niso shranjeni centralno ali niso na voljo za vseevropske raziskave. V zelo zamudni operaciji (time consuming operation) smo morali za številne podatke zaprositi nacionalne statistične urade, jih zložiti skupaj in uskladiti. Uskladitev je bila nujna tudi zato, ker vsi popisi (raziskave) še zdaleč niso temeljili na istih kriterijih.

Kaj lahko poveste o rezultatih primerjave kvantitativnih podatkov?

Vsealpski niz surovih (neobdelanih) podatkov smo uporabili za izračun 81 kazalnikov na občinski ravni. 41 teh kazalnikov je bilo gospodarskih, 26 družbenih in 14 okoljskih. Odražajo širok spekter vidikov, od stanja na trgu delovne sile in populacijskih trendov do turizma, prometnih povezav in rabe tal. Vsi kazalniki so bili združeni v skupni oceni in primerjavi občin na ravni celotnih Alp. Skupaj z rezultati anketiranja županov so osnova za kartiranje primerljivih regij, uporabiti pa jih je mogoče tudi za nadaljnje podrobnejše raziskave.

Kakšne kazalnike ste uporabili pri primerjalnih raziskavah?

Poglejmo vprašanje oddaljenosti od najbližje bolnišnice. Prostorska in časovna oddaljenost do bolnišnice je pomemben kazalnik dostopnosti medicinskih storitev, pa tudi z vidika okrevanja. Bliže ko je pacientova bolnišnica, bolj domača mu je okolica in pogosteje ga obiskujejo sorodniki in prijatelji. Takšni psihosocialni dejavniki so ključnega pomena za proces zdravljenja, seveda poleg kakovosti zdravstvenih storitev. Celo pomembnejši je dostop do bolnišnice v nekaterih nujnih primerih. Pomislite na kap ali infarkt. V takšnih primerih je za preživetje pacienta vsaka minuta pomembna.

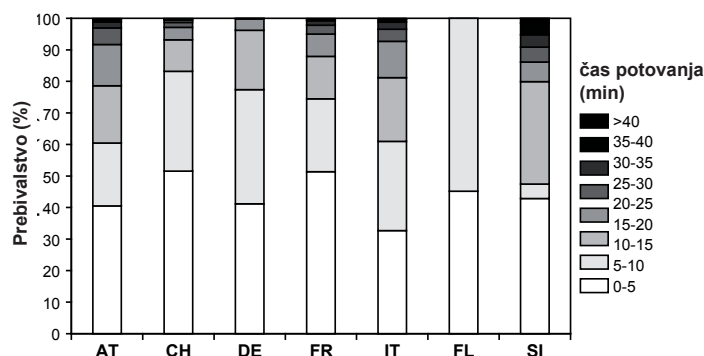
In kakšni so rezultati, povezani s tem vidikom?

V približno 90 odstotkih vseh občin na območju Alp je najbližja bolnišnica oddaljena manj kot 25 minut ali manj kot 20 kilometrov. V Liechtensteinu je čas dostopa najkrajši, sledita pa Nemčija in Švica. V Sloveniji je oddaljenost največja, tam je približno 20 % občin 30 ali več minut oddaljenih od najbližje bolnišnice. Enako zgovoren za analizo decentralizirane ponudbe zdravstvenih storitev je razmerje med razporeditvijo prebivalstva in času dostopnosti (Slika 3): več kot 97 % vseh prebivalcev v Alpah pride z avtomobilom do bolnišnice v 25 minutah. V Švici lahko 96 % prebivalcev pride do najbližje bolnišnice v 15 minutah. Naša končna analiza pa je upoštevala tudi druge vidike, denimo razpoložljivost rešilnega helikopterja

ali opremo, ki jo imajo na voljo urgentne klinike.

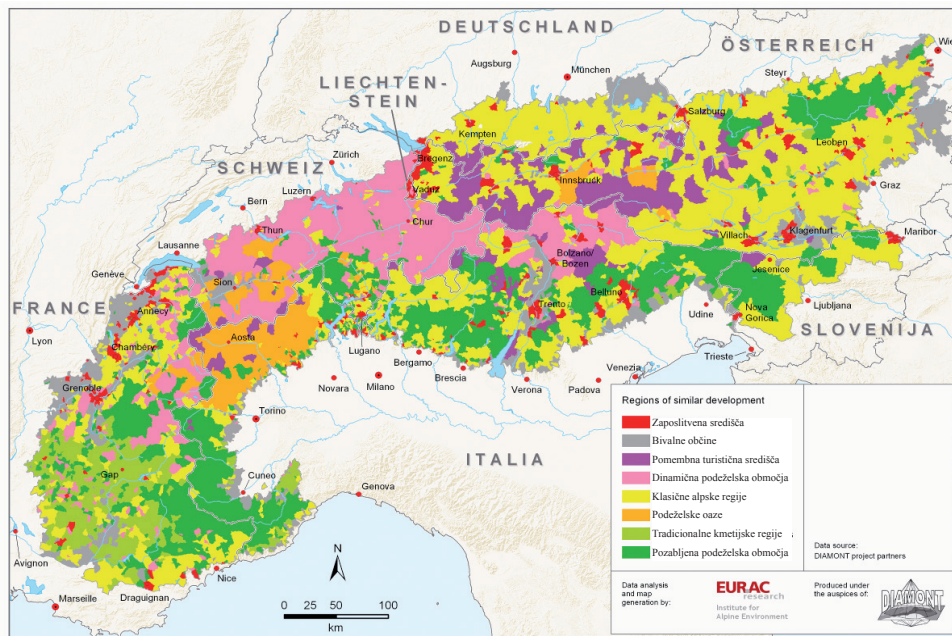
To je bil le en vidik. Lahko rezultate vašega dela ponazorite še s kakšnim primerom?

Naj omenim vidik, ki je blizu mojemu poklicnemu srcu: gostota univerz. Praviloma so študentje dokaj mobilni in ni nujno, da si želijo ponudbe akademskega izobraževanja v bližini svojega doma. Obstaja pa statistična povezava med razdaljo do najbližje univerze in številom diplomantov: krajša ko je prostorska in časovna razdalja do univerze, večji je delež diplomantov v skupnem številu prebivalstva. Tega ni moč pojasniti le z večjimi zaposlitvenimi možnostmi za diplomante v bližini univerzitetnih mest. Razporeditev višje in visokošolskih ustanov na območju Alp kaže, da obstajajo tudi regije z razmeroma dolgimi dostopnimi potmi. To so navadno odmaknjena (odročna) območja v zaledju glavnih dolin, pogosto obmejne regije znotraj posameznih držav. Zlasti velja za francoske Alpe, da so tam visokošolske ustanove razporejene na obrobju Alp in torej daleč od osrednjih predelov Alp. V Švici se po drugi strani kaže dokaj homogena razporeditev. Skoraj vse švicarske občine so manj kot 60 kilometrov oddaljene od najbližje univerze.



Slika 3: Povprečna oddaljenost od najbližje bolnišnice

Še en primer: v naši raziskavi smo ugotavljali tudi razmerje med prebivalci, starejšimi od 65 let, in prebivalci, starimi 15–64 let. Močnejše staranje prebivalstva (overaging) smo zasledili predvsem v južnem delu francoskih Alp in v Italiji, kjer je izjema Južna Tirolska. V Švici, Avstriji, Nemčiji in Sloveniji pa je ta problem manj pereč. Možne razloge za ta pojav bi lahko iskali v odseljevanju mladih ljudi v gospodarsko bolj obetavna (z ugodnejšimi razmerami, naprednejša, ugodnejša) območja, pa tudi v privlačnosti določenih regij za upokojeince.



Zaposlitvena središča

Za zaposlitvena središča je značilna izrazito pozitivna bilanca dnevnih migracij, tj. veliko število zaposlenih se dnevno vozi v ta središča na delo. Ta središča imajo dobro prometno infrastrukturo in obsežna pozidana območja. Poslovni parki, industrijska podjetja in trgovski centri nudijo veliko različnih delovnih mest.

Bivalne občine

Značilne bivalne in spalne občine najdemo v bližini velikih zaposlitvenih središč. Prometna infrastruktura je boljše od povprečja, dnevne migracije v zaposlitvena središča so možne brez večje izgube časa.

Pomembna turistična središča

Značilno turistično središče ima zelo dobro razvito ponudbo prenočitvenih zmogljivosti; zaposlenost je boljše kot v povprečju zaradi velikega števila delovnih mest v storitvenem sektorju. V prostorskem smislu so to podeželske občine z delujočim kmetijskim sektorjem in posledično (zaradi tega) nedokrnjeno kulturno pokrajino.

Dinamična podeželska območja

To so podeželska območja z dinamičnim trgov delovne sile. Zaposlenost, zlasti za ženske, se je bistveno izboljšala, tudi kot posledica razvoja turizma. Poleg tega je v teh območjih kmetijstvo še vedno močno, opuščeni je le nekaj kmetij ali parcel. Nekaj skrbi zbuja nadpovprečno odseljevanje zaposlenih. Zaposlenost starejših oseb je na teh območjih zlasti visoka.

Klasične alpske regije

Te regije v ničemer ne izstopajo in imajo v vseh pogledih povprečne vrednosti za Alpe. Značilni so majhna intenziteta turizma, upadanje kmetijstva in negativna bilanca dnevnih migracij. Uravnotežene migracije in rodnost preprečujeta pretirano staranje prebivalstva v teh regijah.

Podeželske oaze

Za to skupino so značilne dobre prometne povezave, ki jih prebivalci uporabljajo za vsakodnevni prevoz na delo na večje razdalje, medtem ko je središče njihovega življenja še vedno v podeželskem zaledju. V zdanjih desetletjih je kmetijstvo s teh območij v veliki meri opuščeno, kar se odraža v obsežnih naravnih površinah, ki skoraj niso razdrobljene, in veliko pokrajinsko pestrostjo.

Tradicionalne kmetijske regije

Za te regije sta značilna močno staranje prebivalstva in slabo razvita prometna infrastruktura. Drugače kot v skupini »Podeželskih oaz« kmetijstvo tu ne zamira opazneje, vendar je bolj ekstenzivno. Na splošno se to kaže v bogati tradicionalni pokrajini. K manjšemu številu opuščeni kmetij nemara prispeva tudi majhno število delovnih mest v storitvenem in turističnem sektorju v teh regijah.

Pozabljena podeželska območja

V tej skupini je prevladujoče izrazito staranje prebivalstva in naglo opuščanje kmetijstva. Glavni razlog za takšno stanje je slabo razvita prometna infrastruktura na teh območjih.



© Erich Tasser



© Marjan Garbajs

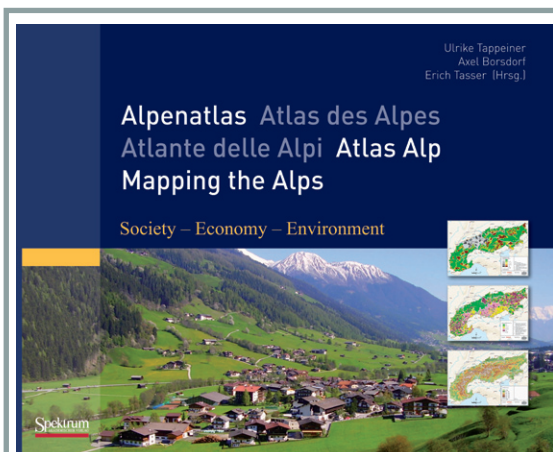
Zaposlitvena središča v Alpah - študiji primerov vpliva različnih prostorsko-načrtovalskih politik: Bruneck (Italija) in Jesenice (Slovenija)

Ste ob vsej (raznolikosti) našli tudi podobnosti med posameznimi občinami ali celo čezmejna območja s podobno stopnjo razvitosti ali primerljivimi razvojnimi možnostmi?

Seveda smo, to je bil tudi eden od ciljev naše raziskave: ugotoviti regije s podobnimi razvojnimi strukturami, celo čez državne meje. Za celotno območje Alp smo lahko ob 81 kazalnikih opredelili skupaj osem različnih skupin, ki opredeljujejo različne regije. Občine znotraj skupine so podobno razvite, v bistvenih pogledih pa se razlikujejo od občin v drugih skupinah. Te ugotovitve, celoviti podatki in številne podrobnosti bodo na voljo javnosti v velikem atlasu Alp, ki naj bi izšel aprila 2008, in v drugih oblikah. Spodaj je prikazan zemljevid osmih skupin regij s podobnim razvojem, ki smo ga pripravili za Atlas Alp«.

Pri tem se zastavlja vprašanje, kako bodo ugotovitve še uporabljene v prihodnje?

Kot sem že dejala, jih bomo najprej objavili v lepo izdelanem, sodobno oblikovanem atlasu. Temu bi lahko rekli poskus dviga zavesti o trajnostnem razvoju in njegovega spodbujanja od spodaj navzgor, izhajajoč iz potreb regije. Bolj splošno, naj se vrnem k temu, kar sem omenila na začetku. Naše ugotovitve bodo v pomoč Stalnemu sekretariatu Alpske konvencije pri podpori trajnostnemu regionalnemu razvoju. Naša raziskava kaže, da so potrebni različni koncepti, prilagojeni posameznih regijam, če želimo, da se bo trajnostni razvoj nadaljeval in/ali da ga sploh zaženemo. Bistvo je, da najdemo prave odgovore, ki upoštevajo posebnosti, posebne potrebe, pa tudi regionalne prednosti. Znanost je opravila temeljno delo (položila temelje), zdaj pa je na vrsti politika na vseh ravneh, da od tu nadaljuje.



Alpe, največja in najpomembnejša gorska regija v Evropi, so predmet številnih razprav: o tranzitnem prometu, podnebnih spremembah, razvoju turizma in vplivu globalne tržne ekonomije, če navedemo le nekatere. A do zdaj podatki, ki bi presegali državne okvire, niso bili na voljo, enako velja za primerjalne karte, ki bi na njih temeljile. Skupina urednikov se je skupaj z znanimi strokovnjaki in deležniki iz posameznih držav lotila ustvarjanja trdne podlage za raziskovanje, politično odločanje in gospodarstvo. To je privedlo do izdelave prvega atlasa Alp – z več kot 100 čezalpskimi zemljevidi o družbenih, gospodarskih in okoljskih vprašanjih v privlačnem izgledu s spremljajočo razlago.